

## RELATÓRIO DE PROGRESSO ANUAL

N.º 1 (inserir o n.º de sequência)

Ano em avaliação (mês/ano) – Início agosto /2020 Fim agosto /2021

### I. Apresentação da instituição e da sua situação face à garantia da qualidade

#### 1.1 Indicar o nome da entidade formadora.

(designação da Escola, Centro de Formação ou outro tipo de entidade, conforme legalmente instituído)

Escola Profissional de Vila do Conde Unipessoal, Lda.

#### 1.2 Indicar a morada e contactos da entidade formadora.

(morada, contacto telefónico e endereço eletrónico; circunscrever a informação à sede, no caso de haver outras unidades orgânicas)

Rua da Igreja, nº 15 4480-730 Vila do Conde;

Contacto telefónico: 252641805;

Endereço eletrónico: [direcao.pedagogica@epvc.pt](mailto:direcao.pedagogica@epvc.pt)

**1.3. Indicar o nome, o cargo e contactos do responsável da entidade formadora.**

António José de Sousa Moreira dos Santos

Diretor da Escola Profissional de Vila do Conde

Endereço eletrónico: antonio.santos@epvc.pt

**1.3.1 Indicar o nome da entidade proprietária e respetivo representante.**

(a preencher, se aplicável)

Associação Comercial e Industrial de Vila do Conde

Presidente: Ricardo Augusto Pereira dos Santos

**1.4 Apresentar, de forma sucinta, a missão, a visão e os objetivos estratégicos da instituição para a educação e formação profissional (EFP) dos jovens, no contexto da sua intervenção.**

**MISSÃO:** Apostar no desenvolvimento das competências técnicas dos formandos conjugando uma sólida formação teórica com uma prática enriquecedora de Formação em Contexto de Trabalho. Envolver a comunidade empresarial na vida da escola, levando a que a usem como local de recrutamento de mão de obra reconhecidamente qualificada.

**VISÃO:** A EPVC elege a formação de dupla certificação, escolar e profissional, como a via privilegiada para a construção de projetos de vida positivos e duradouros que respondam às necessidades de recursos humanos do tecido socioeconómico regional e local, preparando jovens para um exercício profissional qualificado sem descurar a possibilidade de prosseguimento de estudos, conciliando, deste modo, as necessidades mais imediatas das empresas com os legítimos anseios e ideais dos jovens em formação.

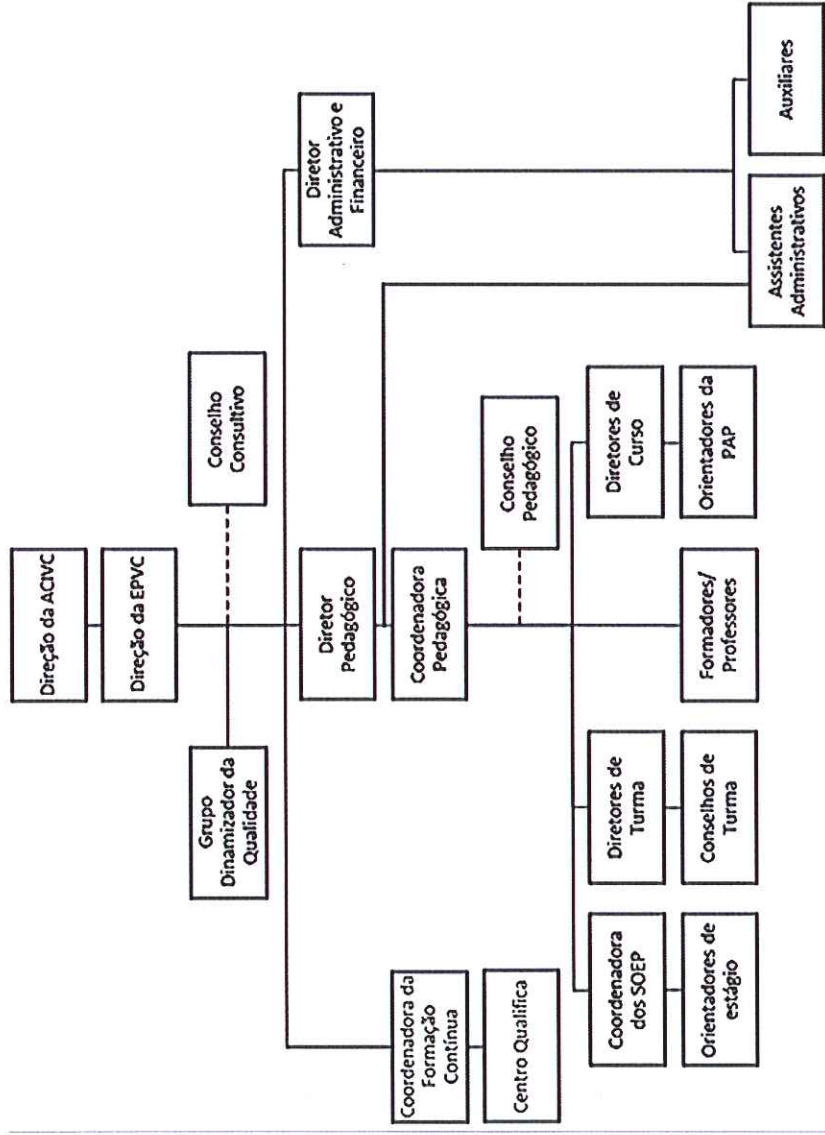
**OBJETIVOS:** Constituem objetivos da EPVC ministradas formações de natureza profissionalizante inseridas no Sistema Nacional de Qualificações e no Catálogo Nacional de Qualificações, nas modalidades de formação inicial e contínua e atividades de certificação escolar e profissional, a seguir indicadas:

- Cursos de educação/formação;
- Cursos Profissionais;
- Cursos técnico superior profissional;
- Cursos de especialização tecnológica;
- Cursos de Educação e Formação de Adultos;
- Formações modulares certificadas;
- Cursos de formação à medida em regime laboral e pós-laboral;
- Outras ações de formação profissional requeridas pelo tecido económico e social;
- Atividades de Reconhecimento, Validação e Certificação de Competências escolares e profissionais.

Tendo em conta que a organização da formação implica atuar nos diferentes domínios que estruturam a atividade da Escola, identificam-se e desenvolvem-se ainda os seguintes objetivos que lhes estão subjacentes:

- a. Garantir um plano de comunicação do projeto educativo;
- b. Promover a comunicação interna e disponibilizar toda a informação relevante para os diferentes serviços e departamentos;
- c. Assegurar uma equipa de docentes e não docentes identificados com a missão e visão da escola
- d. Investir em equipamentos e recursos humanos, dentro das suas possibilidades, num esforço contínuo de adaptação às mudanças tecnológicas;
- e. Promover a satisfação dos colaboradores, formandos, familiares, empresas, instituições e comunidade envolvente;
- f. Reforçar as relações de parceria com o tecido empresarial e social e com outras organizações nacionais e transnacionais;
- g. Formar e qualificar jovens quadros intermédios, com perfis e competências profissionais ajustados ao tecido social e empresarial da região;
- h. Intensificar ações para aumentar a taxa de empregabilidade e prosseguimento de estudos
- i. Promover a formação a distância
- a) Cumprir toda a legislação e normas aplicáveis na procura da qualidade e excelência dos serviços prestados.

1.5 Descrever sucintamente a estrutura orgânica da instituição e os cargos a ela associados.



1.6 Preencher a tabela infra, indicando toda a oferta formativa de nível 4 para jovens, à data da elaboração do relatório e nos dois anos letivos anteriores.

(ajustar o número de linhas quanto necessário)

Tipologia do curso	Designação do curso	N.º de Turmas/Grupos de Formação N.º de Alunos (Totais por curso, em cada ano letivo) *					
		2018 / 19		2019 / 20		2020 / 21	
		N.º T/GF	N.º AL	N.º T/GF	N.º AL	N.º T/GF	N.º AL
CP	Técnico de Ação Educativa	...	...	...	...	1	21
CP	Técnico de Apoio à Infância	3	76	3	73	2	47
CP	Técnico de Eletrónica, Automação e Comando	2	46	2	49	3	70
CP	Técnico de Gestão de Equipamentos Informáticos	...	...	1	23	2	43
CP	Técnico de Informática de Gestão	3	65	2	41	1	20
CP	Técnico de Turismo	2	41	2	44	2	43
CP	Técnico de Operações Turísticas	1	28	1	26	1	25

\* Se aplicável, incluir a oferta noutras unidades orgânicas, para além da sede

### 1.7 Identificar os documentos orientadores da instituição e relatórios relevantes para a garantia da qualidade e indicar as respetivas ligações eletrónicas.

[Estatutos da EPVC](https://epvc.pt/bfd_download/estatutos/) [https://epvc.pt/bfd\\_download/estatutos/](https://epvc.pt/bfd_download/estatutos/)

[Projeto Educativo da EPVC](https://epvc.pt/bfd_download/projeto-educativo/) [https://epvc.pt/bfd\\_download/projeto-educativo/](https://epvc.pt/bfd_download/projeto-educativo/)

[Regulamento Interno da EPVC](https://epvc.pt/bfd_download/regulamento-interno/) [https://epvc.pt/bfd\\_download/regulamento-interno/](https://epvc.pt/bfd_download/regulamento-interno/)

[Metas do Plano Anual de Atividades da EPVC](https://epvc.pt/bfd_download/metas-plano-anual-de-atividades/) [https://epvc.pt/bfd\\_download/metas-plano-anual-de-atividades/](https://epvc.pt/bfd_download/metas-plano-anual-de-atividades/)

[Documento Base EQAVET](https://epvc.pt/bfd_download/documento-base/) [https://epvc.pt/bfd\\_download/documento-base/](https://epvc.pt/bfd_download/documento-base/)

[Plano de Ação EQAVET](https://epvc.pt/bfd_download/plano-de-acao/) [https://epvc.pt/bfd\\_download/plano-de-acao/](https://epvc.pt/bfd_download/plano-de-acao/)

[Relatório do Operador](https://epvc.pt/bfd_download/relatorio-operador/) [https://epvc.pt/bfd\\_download/relatorio-operador/](https://epvc.pt/bfd_download/relatorio-operador/)

### 1.8 Preencher a situação aplicável sobre o último resultado do processo de verificação de conformidade EQAVET do sistema de garantia da qualidade.

(trancar a data relativa à situação não aplicável)

- Selo EQAVET condicionado a um ano, atribuído em --/--/----

- Selo EQAVET, atribuído em 26/08/2020.

### 1.9 Apresentar uma síntese das recomendações constantes do relatório final relativo à última visita de verificação de conformidade EQAVET e das evidências do seu cumprimento.

Recomendações para a melhoria do processo de garantia da qualidade da EFP:

- Promoção de um momento de revisão após o final do ano letivo de 2019/2020;
- Garantir o estabelecimento de metas de melhoria intermédias que permitam a monitorização em períodos mais curtos;

- Concretização do projeto ERASMUS+;
- Introdução de melhorias que garantam o tratamento dos diferentes questionários de satisfação de forma eficaz e em tempo útil;
- Reajustar o plano de atividades traçado para o corrente ano letivo afetado pela pandemia, avaliando a transição das atividades para os próximos anos letivos;
- Ponderar a promoção de auditorias internas.

No momento de revisão/ reflexão que antecedeu o início do ano letivo 2020/21, confirmaram-se as incertezas ao nível do mercado de trabalho, decorrentes da evolução da pandemia, nomeadamente na área do Turismo, que levaram à aceleração do processo de oferta de um CTeSP em parceria com a ESHTP, sediada em Vila do Conde. De acordo com o definido na Área de Melhoria 3 (AM3) foi celebrado um protocolo com a ESHTP e foi desenvolvido em 2020/21, nas instalações da EPVC, o Curso Técnico Superior Profissional de Animação Turística que contou com uma forte adesão de formandos da EPVC. É já uma certeza que arrancará em 2021/22 uma nova turma do mesmo CTeSP. A EPVC já tem um protocolo estabelecido com o ISEP para o funcionamento de um novo CTeSP, o Curso Técnico Superior Profissional de Automação, Robótica e Controlo Industrial, para dar resposta a outra área de formação. Apesar da celebração de novos protocolos para a Formação em Contexto de Trabalho e do esforço financeiro significativo ao nível da renovação das instalações e equipamentos, ainda não há garantias que possa arrancar em 2021/22. Foram ainda promovidas pelos SOEP da EPVC ações de sensibilização e divulgação da oferta do ensino superior e pós-secundária de dupla certificação particularmente as interligadas com as áreas de formação frequentadas e foram realizadas sessões de esclarecimento à distância sobre a oferta do IPP e do IPVC. Como resultado desta intervenção concertada foi possível ultrapassar a meta estabelecida de um mínimo de 25% dos formandos diplomados em prosseguimento de estudos, cifrando-se em 35%.

Os Mapas de controlo trimestral de execução do Projeto Educativo e do Aproveitamento foram revistos para permitir a monitorização em períodos mais curtos, como recomendado, permitindo intervir precocemente em situações de desvio das metas estabelecidas. Como consequência direta desta alteração, a taxa de conclusão no tempo previsto do Ciclo de Formação 2018/2021 será de 89%, uma das mais elevadas dos 30 anos de funcionamento da EPVC. De acordo com o definido na Área de Melhoria 2 (AM2) esta melhoria de resultados deveu-se ao reforço do papel das lideranças intermédias na coordenação e orientação educativa. Destaca-se o papel dos Coordenadores de Curso, Diretores de Turma e dos SOEP, reforçados com a contratação de uma psicóloga no corrente ano letivo de 2020/21.

Ainda de acordo com o definido na Área de Melhoria 2 (AM2), e na impossibilidade de reajustar o plano de atividades traçado para o ano letivo de 2019/20 afetado pela pandemia, já para 2020/21, igualmente afetado pela pandemia, foi dada prioridade em 2020/21 a atividades online com profissionais de áreas afins dos cursos para compensar a impossibilidade de realizar a maioria das visitas de estudo programadas. Foram também desenvolvidos diversos projetos transdisciplinares, centrados no âmbito do grupo turma, enquadrados no Projeto Turma. A apresentação dos produtos finais de alguns projetos será feita em 2021/22.

A produção artística, da responsabilidade da EPVC, subjacente à comemoração do dia de Vila do Conde apresentada em 15 de maio de 2021, sucessivamente adiada desde 26 de março de 2020, foi o grande projeto aglutinador do trabalho interdisciplinar da EPVC dirigido à comunidade vilacondense.

Relativamente ao projeto ERASMUS+, a EPVC encontra-se em fase de acreditação, com a sua gestão centrada nos SOEP.

Com a contratação de uma psicóloga em 2020/21 foi possível dotar o Grupo Dinamizador da Qualidade de recursos humanos e materiais adequados ao seu funcionamento, ficando, desta forma, garantido o tratamento dos diferentes questionários de satisfação de forma eficaz e em tempo útil, estando toda a recolha e tratamento da informação relativa à satisfação dos stakeholders a ser garantida através de recolha online dos questionários e tratamento automático dos dados recolhidos. Por decisão da Direção a EPVC será promovida uma auditoria interna em janeiro de 2022.

Considerando que parte das ações de melhoria a desenvolver não puderam ser concretizadas em 2020/21 devido à pandemia, estendemos o horizonte temporal de algumas para 2021/22.



**II. Balanço dos resultados dos indicadores EQAVET selecionados, de outros em uso e da aferição dos descritores EQAVET/práticas de gestão (análise contextualizada dos resultados alcançados, no ano em avaliação, face às metas de médio e curto prazo estabelecidas)**

INDICADOR	CICLO DE FORMAÇÃO 2015-2018	CICLO DE FORMAÇÃO 2016-2019	CICLO DE FORMAÇÃO 2017-2020	TAXAS MÉDIAS DA AMOSTRA
Taxa de conclusão dos cursos	Conclusão no tempo previsto: 74% Conclusão após o tempo previsto: 4% Conclusão global dos cursos: 78% Desistências: 21% Não aprovação: 1%	Conclusão no tempo previsto: 79% Conclusão após o tempo previsto: 3% Conclusão global dos cursos: 82% Desistências: 18% Não aprovação: 0%	Conclusão no tempo previsto: 85% Conclusão após o tempo previsto: 0% Conclusão global dos cursos: 85% Desistências: 12% Não aprovação: 3%	Conclusão no tempo previsto: 79% Conclusão após o tempo previsto: 2% Conclusão global dos cursos: 82% Desistências: 17% Não aprovação: 1%
Taxa de colocação dos diplomados	Empregados por conta de outrem: 80% Empregados por conta própria: 0% Empregados na área de formação: 66% Empregados fora da área de formação: 34% À procura de emprego: 9% A frequentar estágios profissionais: 0% Em prosseguimento de estudos: 7% Situação desconhecida: 4%	Empregados por conta de outrem: 73% Empregados por conta própria: 0% Empregados na área de formação: 63% Empregados fora da área de formação: 37% À procura de emprego: 15% A frequentar estágios profissionais: 2% Em prosseguimento de estudos: 11% Situação desconhecida: 1%	Empregados por conta de outrem: 44% Empregados por conta própria: 0% Empregados na área de formação: 43% Empregados fora da área de formação: 57% À procura de emprego: 18% A frequentar estágios profissionais: 1% Em prosseguimento de estudos: 35% Situação desconhecida: 3%	Empregados por conta de outrem: 66% Empregados por conta própria: 0% Empregados na área de formação: 57% Empregados fora da área de formação: 43% À procura de emprego: 14% A frequentar estágios profissionais: 1% Em prosseguimento de estudos: 18% Situação desconhecida: 3%
Grau de satisfação dos empregadores	Satisfação dos empregadores: 3,6%	Satisfação dos empregadores: 3,4%	Satisfação dos empregadores: 3,6%	Satisfação dos empregadores: 3,5%

**III. Melhorias a introduzir na gestão da oferta de EFP face ao balanço apresentado no ponto II**

**3.1. Identificação das áreas de melhoria, objetivos e metas a alcançar (inserir/eliminar/formatar tanto quanto necessário)**

Área de Melhoria	Descrição da Área de Melhoria	Objetivo	Descrição do objetivo e metas a alcançar (quando disponível, indicar o ponto de partida)
AM1	Captação de alunos	O1	Consolidar a procura de candidatos a formandos para garantir 100% de matrículas em todos os cursos aprovados
AM2	Taxa de Empregabilidade	O2	Aumentar para um mínimo de 60% a taxa de empregabilidade na área de formação
AM3	Projetos e Clubes	O3	Aumentar a oferta de Projetos e Clubes à disposição dos formandos
AM4	Formação de colaboradores	O4	Promover a aquisição de formação adequada para um mínimo de 70% dos formadores
		O5	Promover formação para todo o pessoal auxiliar e administrativo
AM5	Gestão da qualidade	O6	Promover uma auditoria interna

A B

**3.2. Identificação das ações a desenvolver e sua calendarização (inserir/eliminar/formatar tanto quanto necessário)**

Área de Melhoria	Ação	Descrição da Ação a desenvolver	Data Início (mês/ano)	Data Conclusão (mês/ano)
AM1	A1	Realizar um evento de reflexão sobre as ofertas formativas de dupla certificação com os SPOs	Fevereiro 2022	Março 2022
	A2	Promover por meios próprios, ou em parceria com a autarquia, uma Feira da Oferta Formativa	Abril 2022	Maior 2022
	A3	Afixar em locais estratégicos informação sobre a oferta formativa da EPVC	Abril 2022	Agosto 2022
AM2	A4	Promover um projeto de Preparação para a Vida Ativa (PVA) transversal a todos os cursos em oferta	Setembro 2021	Agosto 2022
	A5	Identificar novas empresas com necessidades de Formação em Contexto de Trabalho	Setembro 2021	Agosto 2022
	A6	Promover ativamente a empregabilidade durante a Formação em Contexto de Trabalho	Setembro 2021	Agosto 2022
AM3	A7	Promover oferta continuada de sessões de preparação para os Exames de Acesso ao Ensino Superior	Setembro 2021	Agosto 2022
	A8	Promover a apresentação à comunidade dos Projetos realizados pelos formandos	Setembro 2021	Agosto 2022
	A9	Promover oferta diversificada de clubes associados à área de formação dos cursos em oferta	Setembro 2021	Agosto 2022
AM4	A10	Promover oferta formativa própria de curta duração	Setembro 2021	Agosto 2022
	A11	Realizar ações de formação em parceria com instituições do ensino superior	Setembro 2021	Agosto 2022
AM5	A12	Recolher propostas e promover a atualização do Projeto Educativo e Regulamento Interno	Setembro 2021	Março 2022
	A13	Realizar uma auditoria interna	Janeiro 2022	Fevereiro 2022

#### **IV. Reflexão sobre a aplicação do ciclo de garantia e melhoria da qualidade e a participação dos stakeholders internos e externos na melhoria contínua da oferta de EFP**

A preocupação com o acompanhamento do percurso formativo dos jovens formandos e diplomados foi sempre uma constante ao longo do historial da EPVC. A recolha direta de informação sobre o grau de satisfação de todos os stakeholders, privilegiando o contacto pessoal, deu lugar a uma forma mais organizada e coerente com a implementação do EQAVET. Passado um ano da obtenção do selo de garantia de qualidade é possível detetar com mais facilidade as fragilidades dos diferentes processos envolvidos na gestão da escola, identificar em tempo útil os desvios face às metas estabelecidas, e intervir, corrigindo estratégias e alterando procedimentos quando tal se justifica.

Como consequência direta da aplicação do EQAVET destaca-se, pela primeira vez nos 31 anos de funcionamento da EPVC, a abertura de 5 novas turmas de nível 4. Num período de redução da população escolar e de aumento de oferta das escolas públicas, com público próprio de 3º ciclo e com regras de concorrência desleais que permitem uma aprovação de novos cursos e meias turmas, só foi possível concretizar este objetivo com o aumento de visibilidade que a implementação do SGGQ no âmbito do EQAVET trouxe à EPVC.

A melhoria da taxa média de conclusão no tempo previsto para 85% em 2019/2020 e para 89% em 2020/2021 resulta duma gestão por objetivos e de muito trabalho dos formadores e das lideranças intermédias. Conscientes que será muito difícil superar estes resultados importa trabalhar a motivação dos formandos e limitar o abandono precoce. Graças ao estabelecimento de metas de curto prazo, visíveis nos Mapas de controlo trimestral de execução do Projeto Educativo e do Aproveitamento, e à possibilidade de monitorização da assiduidade e aproveitamento que o software de gestão pedagógica possibilita, é possível agir precocemente junto dos formandos e encarregados de educação. A circulação de informação faz-se agora, depois das aprendizagens causadas pela pandemia, duma forma mais fluida e célere. O apoio dos SOEP é agora muito mais efetivo e eficaz na resolução dos pequenos conflitos e na procura de estratégias para resolução de problemas que acabavam muitas vezes no abandono precoce dos cursos. Condicionados pela pandemia, não foi possível, no entanto, atingir as metas previstas ao nível da taxa de empregabilidade na área da formação. Algumas áreas profissionais sofreram fortes contrações que tiveram impacto imediato na oferta de emprego. Estão previstas ações de melhoria que se espera darem os seus frutos já no próximo ano letivo com algum reequilíbrio do mercado de oferta de emprego.


Ao nível do Plano Anual de Atividades a pandemia teve como consequência direta o cancelamento de atividades e o adiamento de projetos. Muito se fez à distância com o apoio de profissionais de setores de atividade diversos, mas muito ficou por fazer. Alguns Projetos de Turma iniciados em 2020/21 terão a sua apresentação pública em 2021/22. Ao nível das visitas de estudo será dada prioridade em 2021/22 às que forem de natureza multidisciplinar e às que possam ter mais impacto no desenvolvimento de competências profissionais não adquiríveis em contexto escolar. Vários clubes e projetos estão em fase análise de propostas e verão a luz do dia em 2021/22. Merece destaque o projeto de Preparação para a Vida Ativa (PVA) num reforço do trabalho de ligação às necessidades do mercado do emprego de técnicos devidamente credenciados e capazes de dominar competências por vezes menos trabalhadas como a HSST, as questões da pontualidade e assiduidade, as competências relacionais, entre outras.


Uma área em que não foi possível concretizar as ações previstas no plano de melhoria foi a da formação de formadores e colaboradores. No geral, a formação dos formadores foi canalizada para o acompanhamento de Webinars, importantes para o desenvolvimento de técnicas de utilização de ferramentas online. A EPVC concentrou os seus recursos humanos no apoio à utilização do software de gestão pedagógica e das ferramentas do Office 365. Está marcada para setembro uma ação de formação para não docentes sobre relacionamento interpessoal e resolução de conflitos e vamos retomar as negociações com o IPP para realização de formação para o pessoal docente. Entretanto, o Centro Qualifica da EPVC, vai procurar candidatar-se a formação que possa ser dirigida aos docentes e não-docentes.

---

---

#### Os Relatores

  
\_\_\_\_\_  
(Diretor)

  
\_\_\_\_\_  
(Diretor Pedagógico)

Vila do Conde, 26 de agosto de 2021